

Pour situer la commune dans l'agglomération :  
Montigny-le-Bretonneux concentre 23 % de la population de Saint-Quentin-en-Yvelines.

## POPULATION

En 2008, Montigny-le-Bretonneux compte 33 993 habitants et connaît sur la période 1999-2008, une baisse démographique, contrairement à l'agglomération. Toutefois, le nombre de ménages ignymontains augmente.

	Montigny-le-Bretonneux			Saint-Quentin-en-Yvelines		
	2008	1999	évol. 08/99	2008	1999	évol. 08/99
<b>Population</b>	<b>33 993</b>	<b>35 216</b>	<b>-3,5%</b>	<b>145 513</b>	<b>142 737</b>	<b>+1,9%</b>
Superficie (km <sup>2</sup> )	10,64	10,64	-	69,24	69,24	-
Densité (hab./km <sup>2</sup> )	3 195	3 310	-3,5%	2 102	2 061	+1,9%
Population des ménages	33 735	34 988	-3,6%	143 486	139 970	+2,5%
Nombre de ménages	13 380	12 357	+8,3%	53 885	47 942	+12,4%
Taille moyenne des ménages	2,52	2,83	-11,0%	2,66	2,92	-8,9%

Source : Insee, RP 1999 - 2008

## SOLDE NATUREL ET SOLDE MIGRATOIRE

Le solde naturel de Montigny-le-Bretonneux est positif : les naissances sont plus nombreuses que les décès.

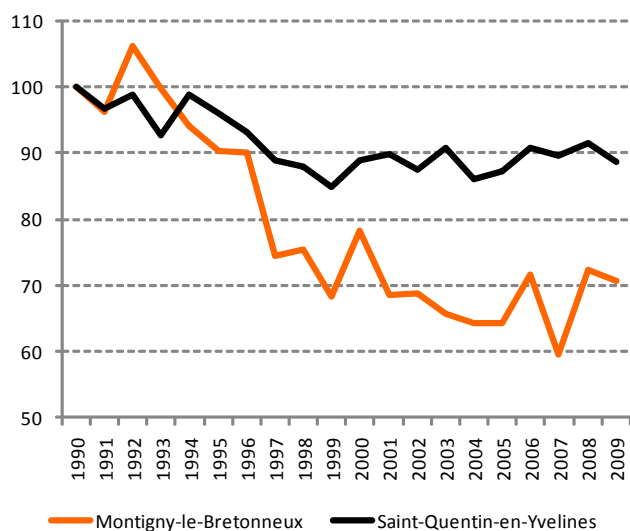
Le solde migratoire est négatif : les personnes qui se sont installées sur le territoire sont moins nombreuses que celles qui en sont parties au cours de la période 1999-2008.

Les soldes naturel et migratoire sont en baisse par rapport à la période intercensitaire précédente (1990-1999), tant à Montigny qu'à Saint-Quentin-en-Yvelines.

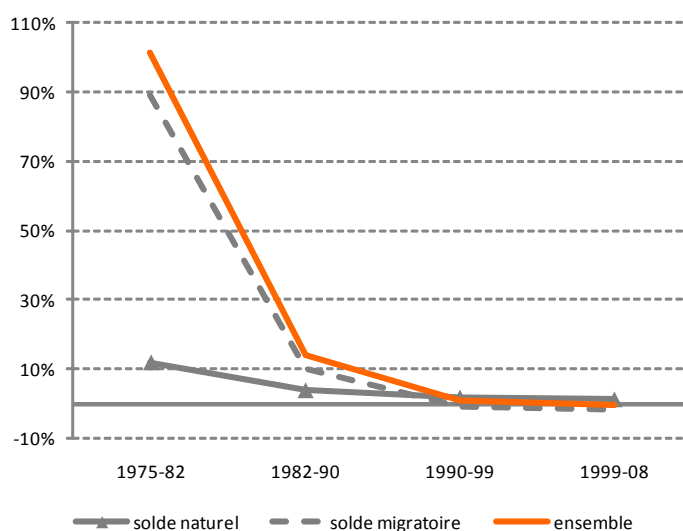
	Montigny-le-Bretonneux		1990-1999	Saint-Quentin-en-Yvelines		1990-1999
	1999-2008	1999-2008	1990-1999	1999-2008	1999-2008	1990-1999
(en moyenne annuelle)	en volume	en %	en %	volume	%	%
variation dûe au solde naturel	+434	+1,2%	+1,8%	+2 016	+1,4%	+1,7%
variation dûe au solde migratoire	-557	-1,6%	-0,6%	-1 738	-1,2%	-0,5%
<b>variation démographique annuelle</b>	<b>-123</b>	<b>-0,4%</b>	<b>+1,2%</b>	<b>+278</b>	<b>+0,2%</b>	<b>+1,2%</b>

Source : Insee, RP 1999 - 2008, Etat civil

Evolution du solde naturel  
(base 100 en 1990)



Taux d'évolution annuel de la population  
et des soldes naturel et migratoire



Source : Insee, RP, Etat civil

### STRUCTURE PAR AGE

La population âgée de 60 ans et plus est en très forte progression : elle a presque doublé en 10 ans ; mais elle ne représente en 2008 que 9 % du total. Les classes d'âge 45 à 65 ans apparaissent surreprésentés à Montigny, par rapport à Saint-Quentin-en-Yvelines.

	Montigny-le-Bretonneux			Saint-Quentin-en-Yvelines		
	2008	%	évol. 08/99	2008	%	évol. 08/99
0 à 19 ans	9 216	27%	-18,9%	43 880	30%	-5,8%
20 à 39 ans	10 703	32%	-7,2%	44 921	31%	-3,7%
40 à 59 ans	10 870	32%	+1,7%	41 134	28%	+4,4%
60 ans et +	3 204	9%	+93,0%	15 578	11%	+55,3%
<b>Population totale</b>	<b>33 993</b>	<b>100%</b>	<b>-3,5%</b>	<b>145 513</b>	<b>100%</b>	<b>+1,9%</b>

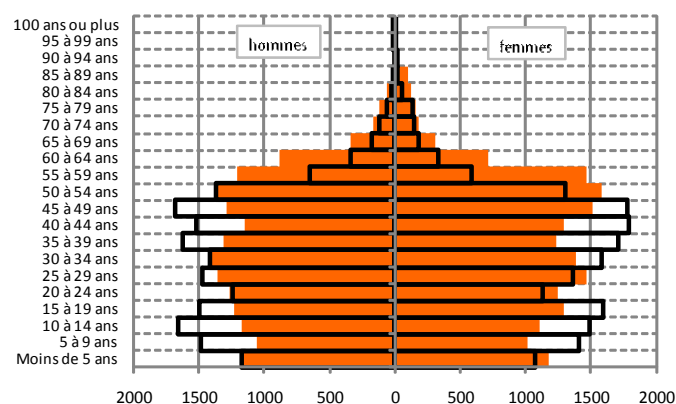
Source : Insee, RP 1999 - 2008

### INDICE DE JEUNESSE (Nombre de moins de 20 ans rapporté au nombre de 60 ans et +)

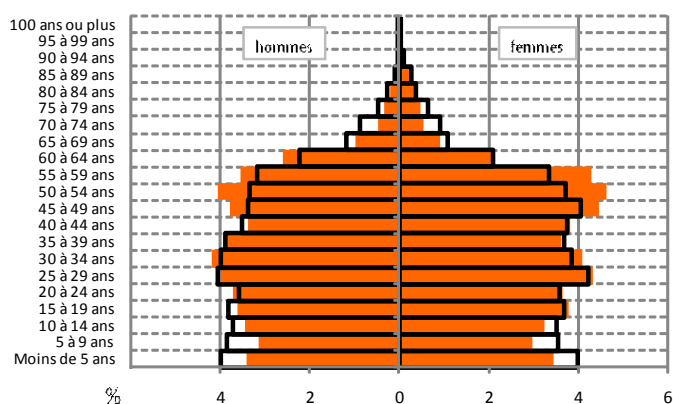
	Montigny-le-Bretonneux		Saint-Quentin-en-Yvelines	
	2008	1999	2008	1999
Indice de jeunesse	2,88	6,85	2,82	4,64

Source : Insee, RP 1999 - 2008

#### Montigny 1999-2008

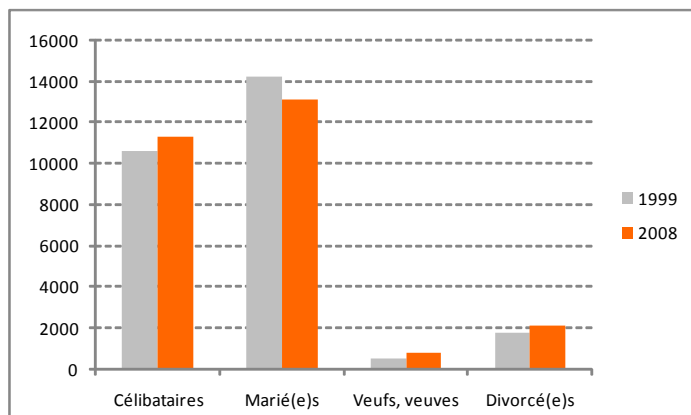


#### Comparaison Montigny / St-Quentin-en-Y. en 2008



Source : Insee, RP 1999 - 2008

### SITUATION MATRIMONIALE de la population âgée de 15 ans ou +



Source : Insee, RP 1999 - 2008

### FAMILLES SELON LE NOMBRE D'ENFANTS

37 % des familles n'ont aucun enfant et cette proportion est en forte hausse. Plus de la moitié des familles ont 1 ou 2 enfants.

	Montigny-le-Bx		Saint-Quentin-en-Y.	
	Répartition	évol. 08/99	Répartition	évol. 08/99
aucun enfant	37%	+36,7%	34%	+17,8%
1 enfant	28%	+3,0%	27%	+2,6%
2 enfants	25%	-20,1%	25%	-12,4%
3 enfants	8%	-32,8%	10%	-9,7%
4 enfants et +	2%	-28,6%	4%	-24,5%
nb moyen d'enfants / fam.	1,09	-19,5%	1,23	-10,8%
<b>Nombre de familles</b>	<b>100%</b>	<b>+1,2%</b>	<b>100%</b>	<b>+4,8%</b>

Source : Insee, RP 1999 - 2008

### REPARTITION ACTIFS/INACTIFS de la population âgée de 15 ans ou +

La majeure partie des personnes de 15 ans ou plus sont des actifs. La population inactive baisse malgré l'explosion du nombre des retraités.

	Montigny-le-Bx			Saint-Quentin-en-Y.		
	2008	%	évol. 08/99	2008	%	évol. 08/99
Actifs	19 887	73%	+1,4%	78 951	70%	+5,0%
Inactifs	7 407	27%	-1,5%	33 594	30%	+1,2%
dont retraités	3 004	11%	+112,7%	14 239	13%	+66,2%
<b>Population de 15 ans ou +</b>	<b>27 294</b>	<b>+0,6%</b>		<b>112 545</b>	<b>+3,8%</b>	

Source : Insee, RP 1999 - 2008

### TAILLE DES MENAGES

	Montigny-le-Bx		Saint-Quentin-en-Y.	
	Répartition	évol. 08/99	Répartition	évol. 08/99
1 personne	25%	+19,5%	26%	+21,7%
2 personnes	30%	+26,6%	27%	+15,0%
3 personnes	20%	-0,8%	19%	-5,9%
4 personnes	17%	-26,9%	17%	-18,8%
5 personnes	6%	-36,6%	7%	-18,7%
6 personnes ou +	2%	-35,0%	4%	-26,3%
Taille moyenne des ménages	2,52	-11,0%	2,66	-8,9%
<b>Nombre de ménages</b>	<b>100%</b>	<b>+8,3%</b>	<b>100%</b>	<b>+12,4%</b>

Source : Insee, RP 1999 - 2008

## MOTORISATION DES MENAGES

Le nombre de ménages sans voiture augmente fortement et leur proportion atteint 10 % des ménages, en 2008, à Montigny-le-Bretonneux.

	Montigny-le-Bretonneux			Saint-Quentin-en-Yvelines		
	2008	%	évol. 08/99	2008	%	évol. 08/99
Au moins 1 voiture	12 011	90%	+5,8%	46 408	86%	+9,9%
Pas de voiture	1 369	10%	+33,2%	7 477	14%	+30,3%
<b>Nombre de ménages</b>	<b>13 380</b>	<b>100%</b>	<b>+8,3%</b>	<b>53 885</b>	<b>100%</b>	<b>+12,4%</b>

Source : Insee, RP 1999 - 2008

## CATEGORIES SOCIOPROFESSIONNELLES

La répartition des ignymontains par CSP se distingue sensiblement de celle des Saint-Quentinois, avec une plus forte proportion de cadres et professions intellectuelles supérieures et une plus faible proportion d'employés et ouvriers.

	Montigny-le-Bretonneux			Saint-Quentin-en-Yvelines		
	2008	%	évol. 08/99	2008	%	évol. 08/99
Agriculteurs exploitants	0	0%	-	4	0%	-85,7%
Artisans, commerçants, chefs d'entreprise	392	2%	-16,9%	1 649	2%	-14,0%
Cadres, professions intellectuelles supérieures	6 989	37%	+22,6%	19 754	27%	+31,4%
Professions intermédiaires	5 801	31%	+0,2%	20 939	29%	+7,1%
Employés	4 209	23%	-15,9%	20 128	28%	-3,2%
Ouvriers	1 294	7%	-17,5%	9 761	14%	-12,7%
<b>Population totale ayant un emploi</b>	<b>18 685</b>	<b>100%</b>	<b>+0,8%</b>	<b>72 235</b>	<b>100%</b>	<b>+5,5%</b>

Source : Insee, RP 1999 - 2008

## REVENUS FISCAUX PAR UNITE DE CONSOMMATION

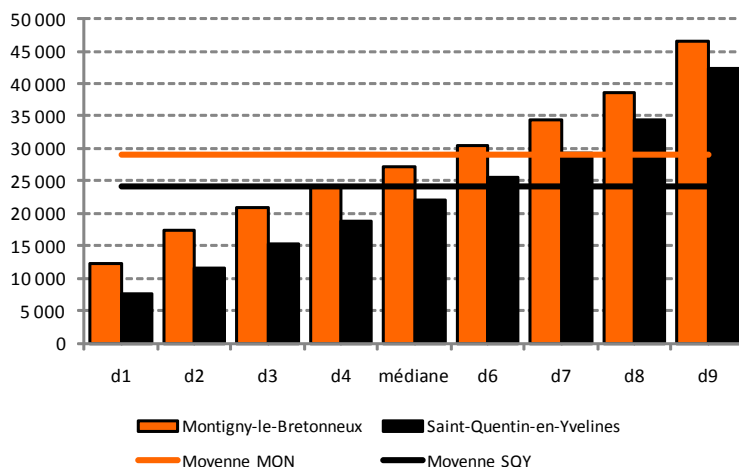
En 2009, la moyenne des revenus fiscaux déclarés s'élève à 29 058 €/an/unité de consommation, valeur nettement supérieure à de celle de Saint-Quentin-en-Yvelines. En 8 ans, elle a augmenté de 23 %, c'est-à-dire plus vite que dans l'agglomération.

Entre 2008 et 2009, les revenus stagnent, à Montigny comme dans l'agglomération.

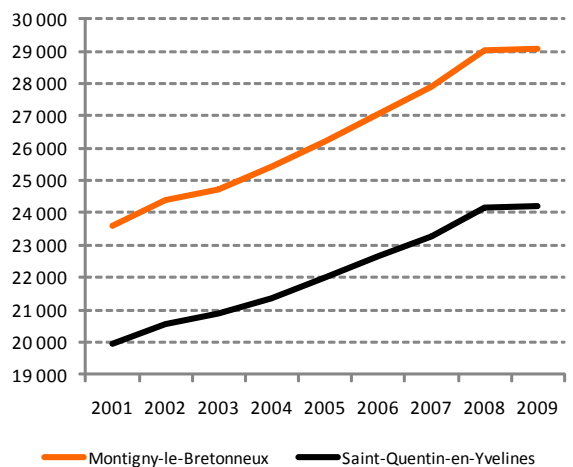
	Montigny-le-Bretonneux			Saint-Quentin-en-Yvelines		
	2009	2001	évol. 09/01	2009	2001	évol. 09/01
Nombre d'unités de consommation	22 514	21 615	+4,2%	94 662	88 558	+6,9%
Moyenne des revenus fiscaux	29 058 €	23 609 €	+23,1%	24 228 €	19 966 €	+21,3%

Source : Insee, DGI

Répartition par déciles des revenus fiscaux annuels par unité de consommation en 2009



Evolution des revenus fiscaux moyens par unité de consommation



Source : Insee, DGI

*Note de lecture : le 1er décile (d1) correspond au revenu fiscal tel que 10 % des personnes déclarent un revenu inférieur à cette valeur (et 90 % des personnes présentent un revenu supérieur).*

*Par exemple, 10 % des ignymontains déclarent un revenu inférieur à 12 209 €/an/unité de consommation.*

*La médiane (ou 5ème décile) est de 27 248 €/an/unité de consommation : La moitié de la population déclare moins de 27 248 €, l'autre moitié en déclare plus. Ce montant est nettement supérieur à celui de Saint-Quentin-en-Yvelines.*

## DEFINITIONS

**Population** = ensemble des personnes dont la résidence habituelle se situe sur le territoire considéré. La population de ce territoire comprend

- la population des résidences principales (ou population des ménages) ;
- la population des personnes vivant en communautés ;
- la population des habitations mobiles, les sans-abris et les marinières rattachés au territoire.

Remarque :

Depuis 2004, le concept de population est légèrement modifié. Les élèves et étudiants majeurs en internat et les militaires vivant en caserne tout en ayant une résidence personnelle sont désormais comptés dans la population des communautés de la commune de leur établissement.

**Solde naturel** = différence entre le nombre de naissances et le nombre de décès dans l'année.

**Solde migratoire** = différence entre le nombre de personnes arrivées dans le territoire et le nombre de personnes qui ont quitté le territoire dans l'année.

**Indice de jeunesse** = rapport entre la population âgée de moins de 20 ans et celle âgée de 60 ans et plus.

**Ménage** = ensemble des personnes habitant une résidence principale (nombre de ménages = nombre de résidences principales)

**Famille** = Une famille est la partie d'un ménage comprenant au moins deux personnes et constituée :

- soit d'un couple (formé de deux personnes de sexe différent, mariées ou non), avec le cas échéant son ou ses enfant(s) appartenant au même ménage ;
- soit d'un adulte avec son ou ses enfant(s) appartenant au même ménage (famille monoparentale).

Pour qu'une personne soit enfant d'une famille, elle doit être célibataire et ne pas avoir de conjoint ou d'enfant faisant partie du même ménage. De plus, les enfants ne sont plus comptabilisés comme tels au delà de 25 ans.

Un ménage peut comprendre zéro, une ou plusieurs familles. Au sein d'un ménage, un individu peut soit appartenir à une seule famille, soit n'appartenir à aucune famille.

**Unité de Consommation (UC)** = système de pondération attribuant un coefficient à chaque membre du ménage et permettant de comparer les niveaux de vie de ménages de tailles ou de compositions différentes. Avec cette pondération, le nombre de personnes est ramené à un nombre d'unités de consommation (UC) (Source : Insee)

**Revenu fiscal** = le revenu fiscal correspond à la somme des ressources déclarées par les contribuables sur la déclaration de revenus, avant tout abattement. Il ne correspond pas au revenu disponible. Il comprend ainsi les revenus d'activités salariées et indépendantes, les pensions d'invalidité et les retraites (hors minimum vieillesse), les pensions alimentaires reçues (déduction faite des pensions versées), certains revenus du patrimoine ainsi que les revenus sociaux imposables : indemnités de maladie et de chômage (hors RMI).

### Pour en savoir plus

Cette fiche appartient au «Saint-Quentin-en-Yvelines en chiffres»  
qui se décline en thématiques :

- Habitat
- Immobilier logement
- Population
- Enseignement
- Economie et emploi
- Associations
- Santé

accessible sur :

<http://www.saint-quentin-en-yvelines.fr/decouvrir-saint-quentin/st-quentin-en-chiffres>

Communauté d'agglomération de Saint-Quentin-en-Yvelines  
Observatoire de la Ville

Vincent Lorendeau : 01 39 44 81 37  
vincent.lorendeau@agglo-sqy.fr