

Pour situer la commune dans son environnement : Guyancourt concentre 19% de la population de Saint-Quentin-en-Yvelines (Estimation INSEE)

A la rentrée 2007-2008, les 33 établissements publics du premier et du second degré de la ville de Guyancourt accueillent 6 364 élèves. Le taux d'équipement de la commune est ainsi de 5,2 établissements pour 1 000 élèves, contre 5,8 pour l'ensemble de l'agglomération. Le nombre de classes diminue globalement : Guyancourt compte 3 classes de moins entre les rentrées 2006 et 2007.

Principaux indicateurs de la rentrée 2007-2008

Etablissements publics	Guyancourt			Saint-Quentin-en-Yvelines		
	Nombre d'établissements	Effectifs 2007-2008	Taux d'équipement*	Nombre d'établissements	Effectifs 2007-2008	Taux d'équipement*
Maternelles	15	1 517	9,9	80	7 196	11,1
Primaires	13	1 944	6,7	69	10 136	6,8
Collèges	3	1 283	2,3	14	6 495	2,2
Lycées	2	1 620	1,2	8	5 695	1,4
Total	33	6 364	5,2	171	29 522	5,8

Source : Observatoire de la Ville, 2008

* Taux d'équipement : nombre d'établissements pour 1 000 élèves. Calcul : Nombre d'établissements/ Effectifs x 1 000

Nombre de classes entre les rentrées 2006-2007 et 2007-2008

Etablissements publics	Guyancourt			Saint-Quentin-en-Yvelines		
	Nombre de classes 2007-2008	Nombre de classes 2006-2007	Evolution sur 1 an	Nombre de classes 2007-2008	Nombre de classes 2006-2007	Evolution sur 1 an
Maternelles	57	57	=	294	293	+ 1
Primaires	83	82	+ 1	438	441	- 3
Collèges	51	54	- 3	269	272	- 3
Lycées	59	60	- 1	230	240	- 10
Total	250	253	- 3 classes	1 231	1 246	- 15 classes

Source : Observatoire de la Ville, 2008

Nombre de groupes scolaires ouverts ou fermés à Guyancourt depuis 20 ans (1988-2008)

8 groupes scolaires ouverts :

MATERNELLES ET/OU PRIMAIRES

Charlemagne - Dagobert
Date d'ouverture : 1990
Quartier : Europe

F. Braudel - Mallet Isaac
Date d'ouverture : 1991
Quartier : Europe

Mermoz - St Exupéry
Date d'ouverture : 1994
Quartier : Villarois

Labé- Marot
Date d'ouverture : 1998
Quartier : Europe

London - Moreau
Date d'ouverture : 2001
Quartier : Villarois

M. P. Carpentier
Date d'ouverture : 2002
Quartier : Pont du Rouloir

Petit Gibus
Date d'ouverture : 2003
Quartier : Pont du Rouloir

Jean Christophe
Date d'ouverture : 2003
Quartier : Pont du Rouloir

8 groupes scolaires fermés :

MATERNELLES ET/OU PRIMAIRES

Bloch
Date de fermeture : 1993
Quartier : Pont du Rouloir

Vian - Queneau
Date de fermeture : 1993
Quartier : Garennes

Robespierre
Date de fermeture : 1996
Quartier : Parc

Prévert
Date de fermeture : 1997
Quartier : Pont du Rouloir

Rosa Luxembourg
Date de fermeture : 1998
Quartier : Parc

Fromont
Date de fermeture : 2002
Quartier : Pont du Rouloir

Varlin
Date de fermeture : 2003
Quartier : Pont du Rouloir

Chagall
Date de fermeture : 2007
Quartier : Saules

ENSEIGNEMENT ÉLÉMENTAIRE : ÉCOLES MATERNELLES ET PRIMAIRES

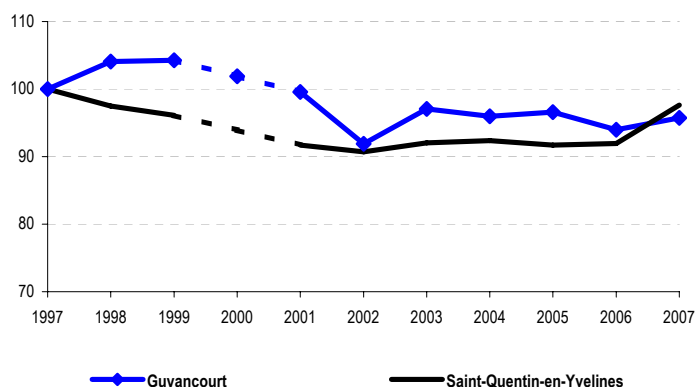
Guyancourt compte 3 461 élèves scolarisés dans les établissements publics du 1^{er} degré à la rentrée 2007-2008. Ce nombre est globalement en hausse par rapport à la rentrée précédente (+ 0,4%). Les effectifs des écoles primaires reculent de - 0,5% dans la commune, contre - 2,8% à Saint-Quentin-en-Yvelines. En revanche, dans les écoles maternelles, ils augmentent de + 1,5% à Elancourt et de + 6,1% dans l'ensemble de l'agglomération.

Effectifs du 1^{er} degré à la rentrée 2007-2008

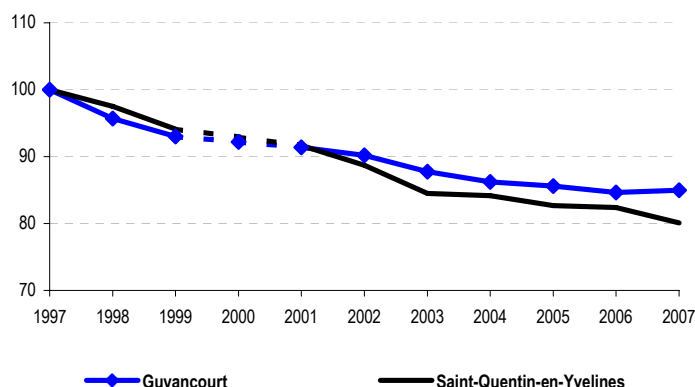
Etablissements publics	Guyancourt			Saint-Quentin-en-Yvelines		
	Effectifs 2007-2008	Evolution sur 1 an	Nombre moyen d'élèves par classe	Effectifs 2007-2008	Evolution sur 1 an	Nombre moyen d'élèves par classe
Ecoles maternelles	1 517	+ 1,5%	26,6	7 196	+ 6,1%	24,5
Ecoles primaires	1 944	- 0,5%	23,4	10 136	- 2,8%	23,1
Ensemble 1^{er} degré	3 461	+ 0,4%	24,7	17 332	- 2,5%	23,7

Source : Observatoire de la Ville, 2008

Evolution des effectifs de Maternelle (Base 100 en 1997)*



Evolution des effectifs de Primaire (Base 100 en 1997)*



Source : Observatoire de la Ville, 2008

* Les données de l'année 2000 (lignes discontinues sur les graphiques) ont été estimées

ENSEIGNEMENT SECONDAIRE : COLLÈGES ET LYCÉES

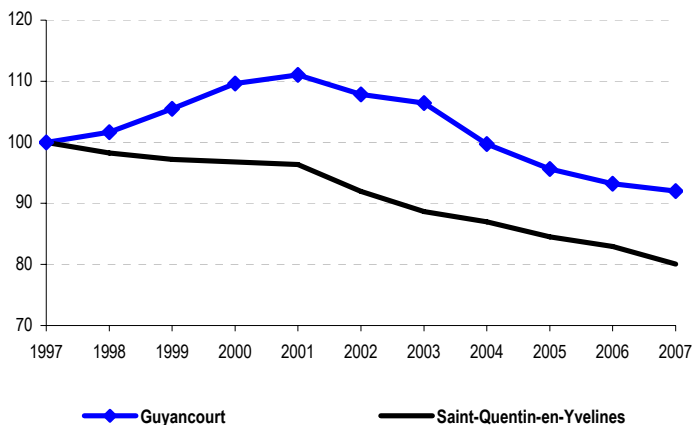
A la rentrée 2007-2008, Guyancourt compte 2 903 élèves scolarisés dans les établissements publics du 2nd degré. Ce nombre est en baisse par rapport à la rentrée précédente (- 4,1%) : les effectifs des collèges et des lycées diminuent respectivement de - 3,4% et de - 4,7% dans la commune, contre - 3,5% et - 4,7% à Saint-Quentin-en-Yvelines. Cette année scolaire, on compte en moyenne 26,4 élèves par classe du 2nd degré à Guyancourt.

Effectifs du 2nd degré à la rentrée 2007-2008

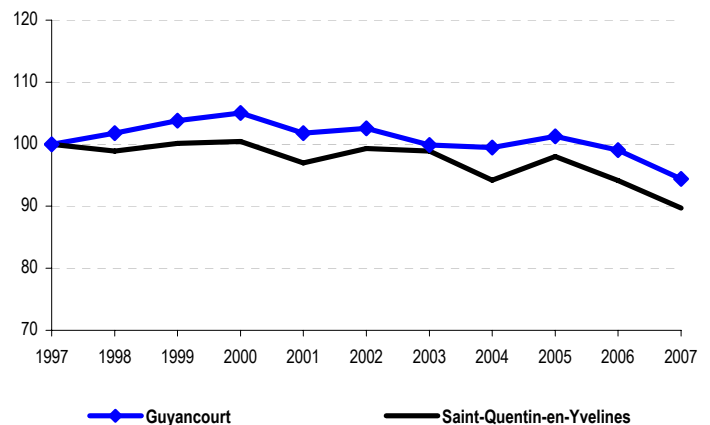
Etablissements publics	Guyancourt			Saint-Quentin-en-Yvelines		
	Effectifs 2007-2008	Evolution sur 1 an	Nombre moyen d'élèves par classe	Effectifs 2007-2008	Evolution sur 1 an	Nombre moyen d'élèves par classe
Collèges	1 283	- 3,4%	25,2	6 495	- 3,5%	24,1
Lycées	1 620	- 4,7%	27,5	5 695	- 4,7%	24,8
Ensemble 2nd degré	2 903	- 4,1%	26,4	12 190	- 4,4%	24,4

Source : Observatoire de la Ville, 2008

Evolution des effectifs des collèges (Base 100 en 1997)



Evolution des effectifs des lycées (Base 100 en 1997)



Source : Observatoire de la Ville, 2008

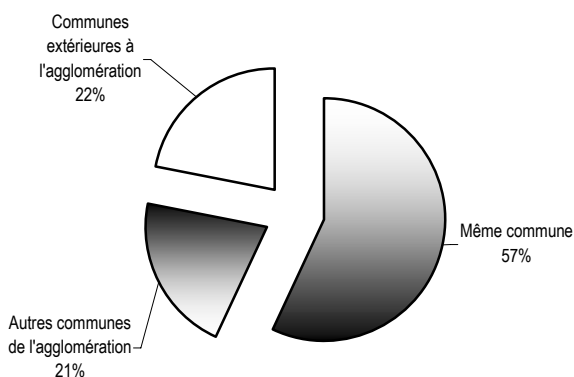
Plus de la moitié des élèves du 2nd degré (57%) habitent et étudient à Guyancourt. Les autres élèves scolarisés à Guyancourt résident, soit dans une des six autres communes de l'agglomération (21%), soit dans une commune située en dehors de Saint-Quentin-en-Yvelines (22%).

Origines géographiques des élèves du 2nd degré à la rentrée 2007-2008

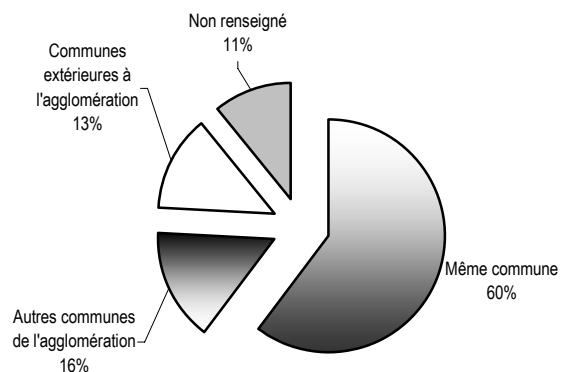
Etablissements publics	Guyancourt						Saint-Quentin-en-Yvelines					
	Collèges		Lycées		Ensemble 2 nd degré		Collèges		Lycées		Ensemble 2 nd degré	
	Nombre	%	Nombre	%	Nombre	%	Nombre	%	Nombre	%	Nombre	%
Même commune	1 206	94%	443	27%	1 649	57%	4 976	77%	2 365	42%	7 341	60%
Autres communes de l'agglomération	50	4%	560	35%	610	21%	317	5%	1 588	28%	1 905	16%
Communes extérieures à l'agglomération	22	2%	617	38%	639	22%	385	6%	1 250	22%	1 635	13%
Non renseigné	5	0%	0	0%	5	0%	817	13%	492	9%	1 309	11%
Total	1 283	100%	1 620	100%	2 903	100%	6 495	100%	5 695	100%	12 190	100%

Source : Observatoire de la Ville, 2008

Origines géographiques des élèves du 2nd degré à Guyancourt à la rentrée 2007



Origines géographiques des élèves du 2nd degré à Saint-Quentin-en-Yvelines à la rentrée 2007



Source : Observatoire de la Ville, 2008